



# **MANUAL DE OPERACIÓN DEL USUARIO**

Antes de operar esta unidad, lea este manual detenidamente y consérvelo para futuras consultas.

**GW100**  
**GW200**

**ES**

**Español**

# Contenido

**Gracias por elegir este electrodoméstico. Estamos seguros de que su nuevo refrigerador será un placer de usar. Sin embargo, antes de utilizar el aparato, le recomendamos leer atentamente las instrucciones, que proporcionan detalles sobre la instalación y el uso del producto. Por favor, conserve este manual para futuras consultas.**

Información de seguridad y advertencias .....	01
Instalación de su nuevo electrodoméstico .....	12
Descripción del electrodoméstico .....	14
Ajuste de la temperatura .....	15
Cómo instalar la manija y el gancho .....	16
Limpieza y cuidado .....	17
Consejos y sugerencias útiles .....	19
Solución de problemas .....	20
Eliminación del electrodoméstico .....	24

# Información de seguridad y advertencias

Por su seguridad y para un uso correcto, antes de instalar y utilizar por primera vez el electrodoméstico, lea atentamente este manual de usuario, incluyendo sus consejos y advertencias. Para evitar errores y accidentes innecesarios, es importante asegurarse de que todas las personas que utilicen el aparato estén completamente familiarizadas con su funcionamiento y sus características de seguridad. Conserve estas instrucciones y asegúrese de que permanezcan con el aparato si este se traslada o se vende, de manera que cualquier persona que lo utilice a lo largo de su vida esté debidamente informada sobre su uso y las indicaciones de seguridad. Por la seguridad de la vida y la propiedad, respete las precauciones de este manual de usuario, ya que el fabricante no se hace responsable de los daños ocasionados por su omisión.



## Seguridad para niños y personas vulnerables

### De acuerdo con la norma EN:

Este electrodoméstico puede ser utilizado por niños a partir de 8 años y por personas con capacidades físicas, sensoriales o mentales reducidas, o con falta de experiencia y conocimientos, siempre que hayan recibido supervisión o instrucciones sobre el uso del aparato de forma segura y comprendan los peligros que implica. Los niños no deben jugar con el aparato. La limpieza y el mantenimiento por parte del usuario no deberán ser realizados por niños sin supervisión.

# Información de seguridad y advertencias



## Seguridad para niños y personas vulnerables

### De acuerdo con la norma IEC:

Este electrodoméstico no está destinado a ser utilizado por personas (incluidos niños) con capacidades físicas, sensoriales o mentales reducidas, o con falta de experiencia y conocimientos, a menos que hayan recibido supervisión o instrucciones sobre el uso del aparato por parte de una persona responsable de su seguridad.

Mantenga todo el material de embalaje fuera del alcance de los niños, ya que existe riesgo de asfixia.

Si va a desechar el electrodoméstico, desenchúfelo de la toma de corriente, corte el cable de conexión (lo más cerca posible del aparato) y retire la puerta para evitar que los niños que jueguen puedan sufrir una descarga eléctrica o quedar atrapados dentro.

Si este electrodoméstico, con cierre magnético en la puerta, va a sustituir a uno más antiguo con cierre de resorte (pestillo) en la puerta o tapa, asegúrese de inutilizar dicho cierre antes de desechar el aparato antiguo. Esto evitará que pueda convertirse en una trampa mortal para un niño.

# Información de seguridad y advertencias



## Seguridad general

- **ADVERTENCIA**

Este electrodoméstico está diseñado para ser utilizado en entornos domésticos y aplicaciones similares, tales como:

1. Áreas de cocina para el personal en tiendas, oficinas y otros entornos de trabajo.
2. Casas de campo y por clientes en hoteles, moteles y otros entornos residenciales.
3. Entornos de alojamiento tipo "bed and breakfast".
4. Aplicaciones de catering y similares que no sean de venta al por menor.

- **ADVERTENCIA**

No almacene sustancias explosivas, como latas de aerosol con propulsores inflamables, en este electrodoméstico.

- **ADVERTENCIA**

Si el cable de alimentación está dañado, debe ser reemplazado por el fabricante, su servicio técnico autorizado o por personal cualificado de manera similar, para evitar cualquier riesgo.

- **ADVERTENCIA**

Mantenga las aberturas de ventilación del electrodoméstico o de la estructura empotrada libres de obstrucciones.

# Información de seguridad y advertencias



## Seguridad general

- **ADVERTENCIA**

No utilice dispositivos mecánicos u otros medios para acelerar el proceso de descongelación, salvo los recomendados por el fabricante.

- **ADVERTENCIA**

No dañe el circuito del refrigerante.

- **ADVERTENCIA**

No utilice aparatos eléctricos dentro de los compartimentos de almacenamiento de alimentos del electrodoméstico, a menos que sean del tipo recomendado por el fabricante.

- **ADVERTENCIA**

El refrigerante y el gas utilizado para el aislamiento son inflamables. Al desechar el aparato, hágalo únicamente en un centro autorizado de gestión de residuos. No lo exponga al fuego.

- **ADVERTENCIA**

Al colocar el electrodoméstico, asegúrese de que el cable de alimentación no quede atrapado ni dañado.

- **ADVERTENCIA**

No coloque múltiples tomas de corriente portátiles ni fuentes de alimentación portátiles en la parte trasera del electrodoméstico.

## Información de seguridad y advertencias



### Sustitución de las lámparas de iluminación

#### • ADVERTENCIA

Las lámparas de iluminación no deben ser reemplazadas por el usuario. Si la lámpara de iluminación está dañada, contacte con el servicio de atención al cliente para recibir asistencia. Esta advertencia aplica únicamente a congeladores que contienen lámparas de iluminación.



### Refrigerante

El refrigerante isobutano (R600a), R290 o R134a está contenido dentro del circuito de refrigeración del electrodoméstico. Se trata de un gas natural con un alto nivel de compatibilidad ambiental, aunque el R600a y el R290 son inflamables. Durante el transporte e instalación del aparato, asegúrese de que ninguno de los componentes del circuito de refrigeración resulte dañado. El refrigerante R600a y R290 es inflamable.

# Información de seguridad y advertencias



## Refrigerante

- **ADVERTENCIA**

Los refrigeradores contienen refrigerante y gases en el aislamiento. El refrigerante y los gases deben ser eliminados de forma profesional, ya que pueden causar lesiones oculares o provocar una ignición. Asegúrese de que las tuberías del circuito de refrigeración no estén dañadas antes de su correcta eliminación

- **ADVERTENCIA**



Riesgo de incendio / materiales inflamables

Si el circuito de refrigerante se daña:

1. Evite llamas abiertas y fuentes de ignición.
2. Ventile bien la habitación donde se encuentre el aparato.

Modificar las especificaciones o realizar cambios en este producto de cualquier forma es peligroso. Cualquier daño en el cable puede provocar un cortocircuito, incendio y/o descarga eléctrica.



# Información de seguridad y advertencias



## Seguridad eléctrica

1. El cable de alimentación no debe alargarse.
2. Asegúrese de que el enchufe de alimentación no esté aplastado ni dañado. Un enchufe aplastado o dañado puede sobrecalentarse y provocar un incendio.
3. Asegúrese de que pueda acceder fácilmente al enchufe principal del electrodoméstico.
4. No tire del cable de alimentación principal.
5. Si la toma de corriente está floja, no inserte el enchufe. Existe riesgo de descarga eléctrica o incendio.
6. No debe utilizar el electrodoméstico sin la tapa de la lámpara de iluminación interior.

El congelador funciona únicamente con una fuente de alimentación monofásica de corriente alterna de 220-240V/50Hz. Si la fluctuación de voltaje en el área del usuario es tan grande que excede el rango mencionado, por razones de seguridad asegúrese de utilizar un regulador automático de voltaje de corriente alterna de más de 350W para el refrigerador. El refrigerador debe emplear un enchufe especial y no uno común compartido con otros electrodomésticos. Su enchufe debe ser compatible con una toma de corriente con cable a tierra.

# Información de seguridad y advertencias

## Uso diario

- No almacene gases o líquidos inflamables en el electrodoméstico. Existe riesgo de explosión.
- No utilice aparatos eléctricos dentro del electrodoméstico (por ejemplo, máquinas eléctricas para hacer helado, batidoras, etc.).
- Al desenchufar, siempre tire del enchufe desde la toma de corriente; no tire del cable.
- No coloque objetos calientes cerca de los componentes de plástico de este electrodoméstico.
- Este electrodoméstico de refrigeración no está diseñado para ser utilizado como aparato empotrado.
- No coloque alimentos directamente contra la salida de aire de la pared trasera.
- Guarde los alimentos congelados preenvasados de acuerdo con las instrucciones del fabricante de dichos productos.
- Siga estrictamente las recomendaciones de almacenamiento del fabricante del electrodoméstico. Consulte las instrucciones correspondientes para el almacenamiento.
- No coloque bebidas carbonatadas o gaseosas en el compartimento del congelador, ya que generan presión en el envase y pueden provocar que explote, causando daños al electrodoméstico.
- Los alimentos congelados pueden causar quemaduras por congelación si se consumen directamente del compartimento del congelador.
- No coloque el electrodoméstico bajo la luz solar directa.
- Mantenga velas encendidas, lámparas y otros objetos con llama viva alejados del electrodoméstico para evitar que se incendie.

## Información de seguridad y advertencias

- El electrodoméstico está diseñado para conservar alimentos y/o bebidas en un entorno doméstico normal, según lo explicado en este manual de instrucciones. El aparato es pesado, por lo que se debe tener cuidado al moverlo.
- No retire ni toque objetos del compartimento del congelador si tiene las manos húmedas o mojadas, ya que esto podría causar lesiones en la piel o quemaduras por congelación.
- Nunca utilice la base, cajones, puertas, etc., para pararse o como soporte.
- Los alimentos congelados no deben volver a congelarse una vez descongelados.
- No consuma helados de hielo o cubos de hielo directamente del congelador, ya que pueden causar quemaduras por congelación en la boca y los labios.

Para evitar que los objetos caigan y provoquen lesiones o daños al electrodoméstico, no sobrecargue las bandejas de la puerta ni coloque demasiados alimentos en los cajones para verduras.

### **¡Precaución! Cuidado y limpieza**

- Antes de realizar tareas de mantenimiento, apague el aparato y desconéctelo de la toma de corriente.
- No limpie el electrodoméstico con objetos metálicos, limpiadores a vapor, aceites esenciales, disolventes orgánicos o limpiadores abrasivos.
- No utilice objetos afilados para retirar la escarcha del aparato; utilice una espátula de plástico.

# Información de seguridad y advertencias

## Instalación - Importante

- Para la conexión eléctrica, siga cuidadosamente las instrucciones indicadas en este manual. Desembale el electrodoméstico y verifique si presenta daños.
- No conecte el aparato si está dañado. Informe inmediatamente de cualquier daño al lugar donde lo compró. En este caso, conserve el embalaje.
- Se recomienda esperar al menos cuatro horas antes de conectar el aparato para permitir que el aceite regrese al compresor.
- Debe haber una circulación de aire adecuada alrededor del aparato; la falta de ventilación provoca sobrecalentamiento. Para garantizar una ventilación suficiente, siga las instrucciones correspondientes a la instalación.
- Siempre que sea posible, la parte trasera del producto no debe estar demasiado cerca de la pared para evitar que toque o se enganche con las partes calientes (compresor, condensador). Para prevenir el riesgo de incendio, siga las instrucciones correspondientes a la instalación.
- El electrodoméstico no debe colocarse cerca de radiadores ni cocinas.
- Asegúrese de que el enchufe principal sea accesible después de instalar el aparato.

# Información de seguridad y advertencias

## Servicio

- Cualquier trabajo eléctrico necesario para el mantenimiento del electrodoméstico debe ser realizado por un electricista cualificado o una persona competente.
- Este producto debe ser reparado únicamente en un Centro de Servicio Autorizado y se deben utilizar solo repuestos originales.
- En caso de que el electrodoméstico sea Frost Free.
- En caso de que el electrodoméstico contenga compartimento congelador.
- Información relevante para la compra de repuestos, ya sea de forma directa o a través de otros canales proporcionados por el fabricante, importador o representante autorizado.
- Si su refrigerador resulta dañado, nuestro equipo de servicio posventa le proporcionará las piezas de repuesto necesarias para la reparación en unos pocos días.
- Instrucciones sobre cómo encontrar la información del modelo en la base de datos de productos, según lo definido en el Reglamento (UE) 2019/2016, mediante un enlace web que dirige a la información del modelo almacenada en la base de datos del producto o un enlace correspondiente.

### Nota

Se permite que los niños de entre 3 y 8 años carguen y descarguen los electrodomésticos de refrigeración.  
(Esta cláusula se aplica únicamente a este tipo de aparatos).

# Instalación de su nuevo electrodoméstico

Antes de utilizar el aparato por primera vez, tenga en cuenta los siguientes consejos:

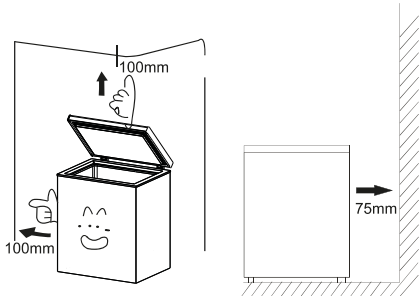


## Ventilación del electrodoméstico

Para mejorar la eficiencia del sistema de enfriamiento y ahorrar energía, es necesario mantener una buena ventilación alrededor del aparato para la correcta disipación del calor. Por esta razón, debe dejarse un espacio libre suficiente alrededor del congelador.

### Sugerencia:

Se recomienda dejar 75 mm de espacio entre la parte trasera y la pared, y al menos 100 mm entre sus laterales y la pared.



## Nota

Este electrodoméstico funciona correctamente en la clase climática de SN a T o ST (consulte el tipo de clima indicado en la placa de parámetros del aparato). Puede no funcionar adecuadamente si se mantiene durante un período prolongado a una temperatura superior o inferior al rango indicado.

Clase climática	Temperatura ambiente
SN	+10°C a +32°C
N	+16°C a +32°C
ST	+16°C a +38°C
T	+16°C a +43°C

Coloque el electrodoméstico en un lugar seco para evitar daños por exceso de humedad. Manténgalo fuera de la luz solar directa, la lluvia o las heladas. Sitúe el aparato lejos de fuentes de calor como estufas, fuegos o calefactores.

## Nivelación del electrodoméstico:

- Para asegurar una correcta nivelación y circulación de aire en la parte trasera inferior del aparato, puede ser necesario ajustar las patas inferiores. Utilice una llave adecuada para hacerlo.

# Instalación de su nuevo electrodoméstico

Esta sección le indica cómo utilizar la mayoría de las funciones útiles. Le recomendamos que las lea detenidamente antes de usar el electrodoméstico.



## Advertencia

- Para una instalación correcta, este refrigerador debe colocarse sobre una superficie nivelada de material duro que tenga la misma altura que el resto del piso.
- Dicha superficie debe ser lo suficientemente resistente como para soportar el refrigerador completamente cargado.

## Uso del compartimiento del congelador

- Este compartimiento es adecuado para el almacenamiento de alimentos que requieran congelación, como carne, pescado, helados y otros artículos perecederos.
- Precaución: asegúrese de que las botellas no permanezcan en el congelador más tiempo del necesario, ya que el congelamiento puede hacer que se rompan. Los líquidos embotellados o enlatados corren riesgo de explotar debido a la expansión del volumen, por lo que no deben almacenarse en el compartimiento del congelador.

## Antes del primer uso

- Quite el paquete de envío, cintas, etc., y deje las puertas abiertas por un tiempo para ventilar el aparato.
- La unidad se limpia antes del envío.
- Sin embargo, se recomienda limpiar el interior del compartimiento una vez después de la entrega.
- Inserte el enchufe de alimentación en una toma de corriente de tipo "monofásica con conexión a tierra 220-240 V".
- Deje que la unidad funcione durante aproximadamente 1 hora para enfriar el compartimiento antes de colocar artículos en el aparato.

## Espere 5 minutos o más antes de reiniciar

- Reiniciar la unidad inmediatamente después de haber sido apagada puede provocar que se quemen los fusibles y se active el disyuntor. El compresor puede sobrecargarse y/o producirse otros daños.

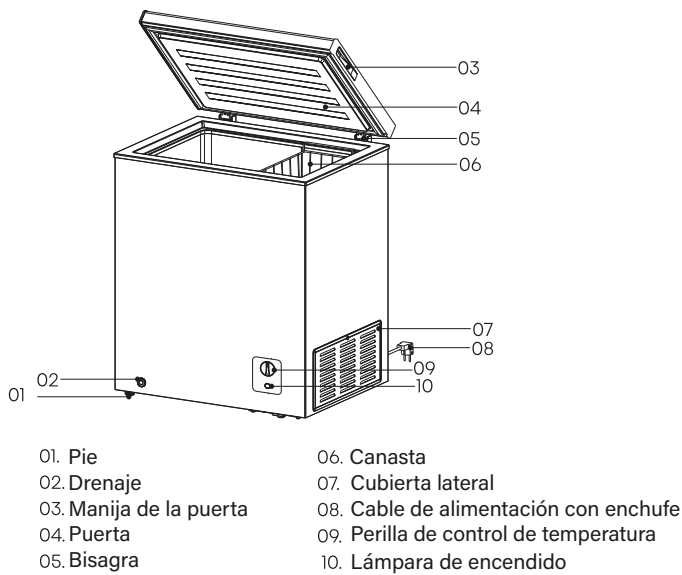


## Advertencia

- No utilice la unidad para almacenar agua ni alimentos que requieran agua como medio de conservación.
- Nunca coloque mariscos frescos que contengan agua directamente dentro de la unidad.

# Descripción del electrodoméstico

## Vista del electrodoméstico



## Especificación e información (mm)

Nombre del producto	Congelador horizontal		
Número de producto	GW100/ GW200		
Dimensiones exteriores (mm)	W	D	H
	546/802	479/559	854/854



# Descripción del electrodoméstico

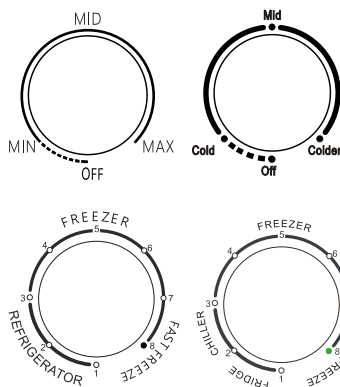
## Notas

- Debido al constante desarrollo de nuestros productos, su refrigerador puede ser ligeramente diferente de este manual de instrucciones, pero sus funciones y uso son los mismos.
- Para obtener la mejor eficiencia energética de este producto, coloque todos los estantes y cajones en su posición original como se muestra en la ilustración anterior.
- Nunca toque el interior de la cámara del congelador ni los alimentos congelados en el compartimento con las manos mojadas, ya que esto podría ocasionar congelación por contacto.
- Si el electrodoméstico tiene llave, mantenga la llave fuera del alcance de los niños y no en la unidad.
- Las especificaciones pueden cambiar, por favor refiérase a la placa de circuito en el electrodoméstico.

## Ajuste de la temperatura

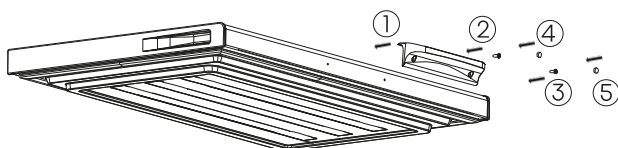
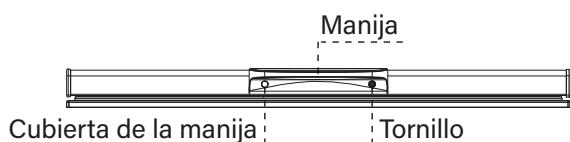
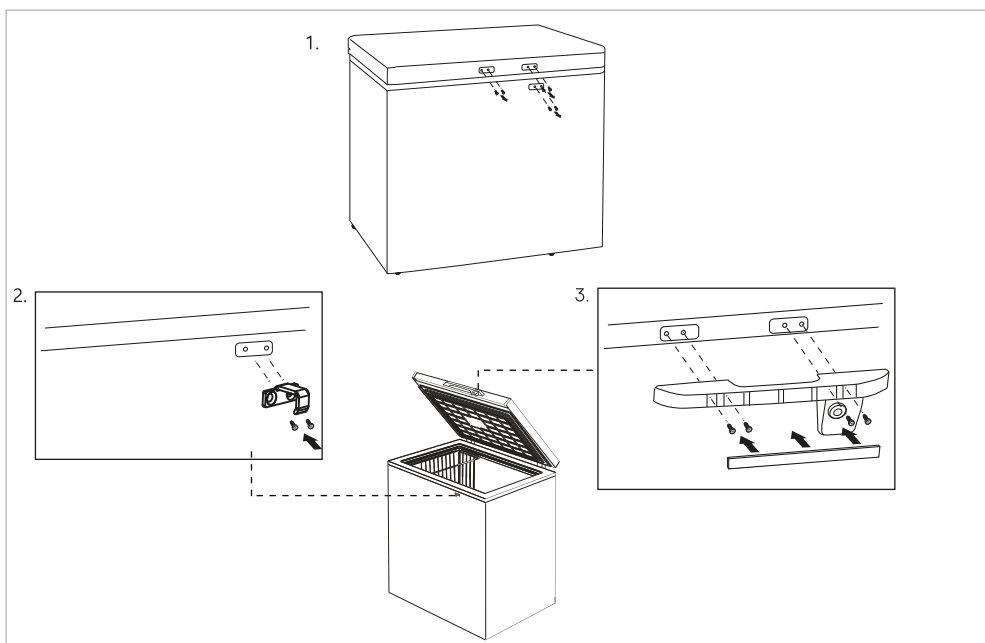
- El termostato fue ajustado usando la temperatura en fábrica. Por lo tanto, por favor no lo toque. Una refrigeración excesiva aumentará el consumo de electricidad innecesariamente.
- Si necesita ajustar la temperatura, gire la perilla de control de temperatura en dirección a MAX/Colder/8. Si está demasiado frío, gire la perilla en la dirección contraria.
- Cuando necesite detener la unidad temporalmente, gire la perilla de control de temperatura en dirección a OFF/off/o o desenchufe el aparato.
- Para congelar rápidamente alimentos frescos en el congelador, se recomienda mantenerlo en el rango máximo durante 24 horas antes de devolverlo al rango medio.
- NOTA: Un ajuste de alta temperatura acelerará el deterioro de los alimentos.

### Ajuste de la temperatura



# Cómo instalar la manija y el gancho

Si el electrodoméstico tiene manija y gancho, siga los siguientes pasos para instalarlos.



## Notas

- Asegúrese de que la puerta siempre permanezca cerrada cuando no esté en uso, para evitar que los niños jueguen con la unidad.
- Las llaves de la puerta deben mantenerse fuera del alcance de los niños.

# Limpieza y cuidado

- Por razones de higiene, el electrodoméstico (incluyendo accesorios exteriores e interiores) debe limpiarse regularmente (al menos cada dos meses).



## Advertencia

- El electrodoméstico no debe estar conectado a la red eléctrica durante la limpieza. ¡Peligro de descarga eléctrica!
- Antes de limpiar, apague el electrodoméstico y retire el enchufe de la toma de corriente.



## Advertencia

- No use objetos afilados, ya que podrían rayar la superficie.
- No utilice disolventes, detergentes para autos, Clorox, aceites esenciales, limpiadores abrasivos ni solventes orgánicos como benceno para la limpieza. Pueden dañar la superficie del electrodoméstico y causar incendio.

## Limpieza exterior

- Para mantener una buena apariencia de su electrodoméstico, debe limpiarlo regularmente.
- Limpie el panel digital y el panel de visualización con un paño limpio y suave.
- Rocíe agua sobre el paño de limpieza en lugar de rociar directamente sobre la superficie del electrodoméstico. Esto ayuda a garantizar una distribución uniforme de la humedad en la superficie.
- Limpie las puertas, manijas y superficies del gabinete con un detergente suave y luego séquelas con un paño suave.

## Limpieza interior

- Debe limpiar el interior del electrodoméstico regularmente. Será más fácil de limpiar cuando haya pocos alimentos almacenados. Puede retirar la canasta o los estantes para una limpieza más profunda.
- Limpie el interior del congelador con una solución débil de bicarbonato de sodio, y luego enjuague con agua tibia usando una esponja o paño escurrido. Seque completamente antes de volver a colocar la canasta o los estantes.
- Seque minuciosamente todas las superficies y piezas removibles antes de volver a colocarlas en su lugar.

# Limpieza y cuidado

## Limpieza antes del uso

- Antes de usar el electrodoméstico por primera vez, lave el interior y todos los accesorios internos con agua tibia y un poco de jabón neutro para eliminar el olor típico de un producto nuevo, luego seque completamente.

## Descongelamiento

- Debe descongelar el compartimento del congelador dos o tres veces al año cuando el hielo tenga aproximadamente 4 mm de grosor. Para descongelar, siga estos pasos:
- Coloque el termostato en la posición máxima al menos 12 horas antes del descongelamiento.
- Después de este período, apague el compartimento del congelador retirando el enchufe de la corriente.
- Retire todos los alimentos del congelador, envuélvalos en papel periódico, guárdelos en un lugar frío y deje la puerta abierta.
- Cuando finalice el descongelamiento, el compartimento debe limpiarse y secarse.
- Vuelva a encender el electrodoméstico usando el termostato en la posición máxima, espere al menos una hora antes de volver a colocar los alimentos.
- Después de algunas horas, el termostato puede ajustarse nuevamente a la posición original.



## Advertencia

- No utilice dispositivos mecánicos ni otros medios artificiales para acelerar el proceso de descongelación, salvo aquellos recomendados por el fabricante.
- No utilice aparatos eléctricos dentro del compartimento de almacenamiento de alimentos del electrodoméstico, a menos que sean del tipo recomendado por el fabricante.

## Verificaciones

- Para garantizar la seguridad, realice las siguientes comprobaciones después de limpiar la unidad:
- ¿Está el enchufe del cable de alimentación firmemente insertado en un tomacorriente exclusivo de pared? Confirme que el enchufe no esté anormalmente caliente.
- Revise el cable de alimentación en busca de grietas o daños. Si se observa la más mínima irregularidad, póngase en contacto con el distribuidor en el que compró esta unidad o con nuestro departamento de servicio al cliente.

## Limpieza de sellos de la puerta

- Procure mantener limpios los sellos de la puerta.
- Los alimentos y bebidas pegajosas pueden hacer que los sellos se adhieran al gabinete y se rompan al abrir la puerta. Lave los sellos con un detergente suave y agua tibia. Enjuáguelos y séquelos bien después de la limpieza.

# Consejos útiles y sugerencias

## Consejos para ahorrar energía

- Le recomendamos que siga estos consejos para ahorrar energía.
- Trate de evitar mantener la puerta abierta durante largos períodos para conservar energía.
- Asegúrese de que el electrodoméstico esté alejado de cualquier fuente de calor (luz solar directa, horno eléctrico o cocina, etc.)
- No ajuste la temperatura más fría de lo necesario.
- No guarde alimentos calientes ni líquidos en evaporación dentro del electrodoméstico.
- Coloque el electrodoméstico en una habitación bien ventilada y libre de humedad.
- Por favor, consulte el capítulo de instalación de su nuevo electrodoméstico.
- La descripción del diagrama del electrodoméstico muestra la combinación correcta de cajones, cesta para verduras y estantes, no ajuste la combinación ya que está diseñada para ser la configuración más eficiente en cuanto a energía.

## Consejos para la refrigeración de alimentos frescos

- No coloque alimentos calientes directamente en el refrigerador o congelador, la temperatura interna aumentará, lo que obligará al compresor a trabajar más y consumirá más energía.
- Cubra o envuelva los alimentos, particularmente si tienen un sabor fuerte.
- Coloque los alimentos adecuadamente para que el aire pueda circular libremente a su alrededor.

## Consejos para la refrigeración de alimentos frescos

- Asegúrese de que los alimentos congelados hayan sido almacenados correctamente por el minorista de alimentos.
- Una vez descongelados, los alimentos se deteriorarán rápidamente y no deben volver a congelarse.
- No exceda el período de almacenamiento indicado por el fabricante de los alimentos.

# Consejos útiles y sugerencias

## Movimiento del congelador horizontal

- Desenchufe el enchufe de alimentación y corte la energía.
- Retire todos los alimentos del congelador.
- Utilice cinta adhesiva para fijar las partes móviles, como estantes del refrigerador, cajas de frutas y verduras y cajones.
- Cierre bien la puerta del congelador y asegúrela con cinta para evitar que se abra durante el traslado.
- Al manipularlo, el ángulo máximo de inclinación no debe superar los 45°, para evitar fallos en el sistema de refrigeración.
- Para evitar rayar el piso, los pies o ruedas del congelador deben envolverse previamente, y está prohibido mover el congelador a la fuerza.
- No sujete la puerta del congelador, la tapa superior ni las diversas tuberías al moverlo.



**No coloque el congelador boca abajo.**

## Consejos útiles y sugerencias

La configuración recomendada de las temperaturas en cada compartimento para una conservación óptima de los alimentos. Estos ajustes no deben contradecir las condiciones de almacenamiento establecidas en el Anexo III, Tabla 5.

### Apagado de su electrodoméstico

▪ Si el electrodoméstico necesita apagarse por un período prolongado, deben tomarse los siguientes pasos para evitar la formación de moho en el electrodoméstico.

1. Retire todos los alimentos.
2. Desenchufe el cable de alimentación de la toma de corriente.
3. Limpie y seque bien el interior.
4. Asegúrese de que todas las puertas queden entreabiertas ligeramente para permitir la circulación de aire.

## Solución de problemas

Si experimenta un problema con su electrodoméstico o le preocupa que el mismo no esté funcionando correctamente, puede realizar algunas verificaciones sencillas antes de llamar al servicio técnico, por favor vea a continuación. Puede realizar algunas verificaciones fáciles de acuerdo con esta sección antes de llamar al servicio.



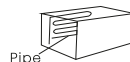
### Advertencia

No intente reparar el electrodoméstico usted mismo. Si el problema persiste después de haber realizado las comprobaciones mencionadas a continuación, contacte a un electricista calificado, un ingeniero de servicio autorizado o a la tienda donde compró el producto.

Problema	Posible causa y solución
El electrodoméstico no funciona correctamente	Verifique si el cable de alimentación está enchufado correctamente en la toma de corriente, o si el control de temperatura está en OFF, Off o O.
	Verifique el fusible o el circuito de su suministro eléctrico, reemplácelo si es necesario.
	La temperatura ambiente es demasiado baja. Intente ajustar la temperatura de la cámara a un nivel más frío para resolver este problema.

# Solución de problemas

Problema	Posible causa y solución
<b>Olores de los compartimentos</b>	El interior puede necesitar limpieza.
	Algunos alimentos, recipientes o envoltorios causan olores.
<b>Ruidos del electrodoméstico</b>	Los sonidos que se detallan a continuación son completamente normales: <ul style="list-style-type: none"> <li>▪ Ruidos de funcionamiento del compresor.</li> <li>▪ Ruido del movimiento de aire del pequeño ventilador en el compartimento del congelador u otros compartimentos.</li> <li>▪ Sonido de borboteo similar al agua hirviendo.</li> <li>▪ Ruido de clic antes de que arranque el compresor.</li> </ul>
	Otros ruidos inusuales se deben a las siguientes razones y puede que requieran que los revise y actúe: <ul style="list-style-type: none"> <li>▪ El gabinete no está nivelado.</li> <li>▪ La parte trasera del electrodoméstico toca la pared.</li> <li>▪ Botellas o recipientes chocan entre sí.</li> </ul>
<b>Refrigeración inadecuada</b>	<ul style="list-style-type: none"> <li>▪ ¿El lugar de instalación está ventilado?</li> <li>▪ ¿El congelador está expuesto a la luz solar directa, ubicado cerca de un calefactor o estufa?</li> <li>▪ ¿Las tapas se abren y cierran con frecuencia?</li> <li>▪ ¿Los artículos están almacenados más allá de la línea de carga?</li> <li>▪ ¿Se forma demasiado hielo en el congelador?</li> </ul>
<b>Condensación en el exterior del enfriador</b>	<ul style="list-style-type: none"> <li>▪ Puede aparecer condensación en el exterior y en la puerta durante días calurosos y húmedos o dependiendo del lugar de instalación. Esto ocurre cuando la humedad es alta y las partículas de agua se condensan en superficies frías. Esto es normal. Limpie la condensación con un paño seco.</li> </ul>
<b>El contorno del congelador se siente caliente</b>	<ul style="list-style-type: none"> <li>▪ Especialmente en verano o al iniciar el funcionamiento, el contorno del congelador se siente caliente, porque dentro del congelador hay una tubería para irradiar calor y evitar la condensación.</li> <li>▪ El calor no afecta a los productos en el interior.</li> </ul>





# Solución de problemas

Problema	Posible causa y solución
<b>Fallo de energía</b>	Mantenga la apertura y cierre de la puerta al mínimo para evitar que se escape el aire frío.
	Evite colocar nuevos artículos en el congelador ya que esto elevará la temperatura dentro del compartimento.
	En caso de una suspensión prolongada de energía, coloque hielo seco en el congelador.
<b>Problemas con el cable de alimentación</b>	Si el cable de alimentación está dañado, debe ser reemplazado por un cable especial o conjunto disponible del fabricante o del agente de servicio.
	El congelador debe colocarse de manera que el enchufe sea accesible.
<b>Cuando no se utilice durante un período prolongado</b>	Retire todos los artículos del compartimento y desconecte el enchufe del cable de alimentación de la toma de pared.
	Limpie el interior del compartimento y elimine toda el agua.
	Para evitar la formación de moho y malos olores, deje la puerta abierta para secar completamente el compartimento.
<b>Transporte</b>	Desconecte el enchufe del cable de alimentación de la toma de pared.
	Al mover el electrodoméstico, asegúrese de que los pies no dañen el cable de alimentación.
	No permita que los pies golpeen contra escalones, umbrales, etc.
<b>Almacenamiento temporal</b>	Coloque una pieza de madera u otro objeto similar entre la puerta y la unidad principal para evitar el cierre completo de la puerta.
	Asegúrese de no almacenar el congelador sin usar en un lugar donde jueguen niños.
	Si un niño entra en el compartimento y la puerta se cierra, el niño podría no ser capaz de abrir la puerta desde el interior.

# Solución de problemas

Problema	Posible causa y solución
La luz no funciona	<ul style="list-style-type: none"><li>La luz LED puede estar dañada. Consulte la sección reemplazo de luces LED en el capítulo de limpieza y cuidado.</li><li>El sistema de control ha deshabilitado las luces debido a que la puerta se mantuvo abierta demasiado tiempo, cierre y vuelva a abrir la puerta para reactivar las luces.</li></ul>
Se escucha burbujeo de agua en el congelador	<ul style="list-style-type: none"><li>Esto es normal. El burbujeo proviene del líquido refrigerante circulando a través del congelador.</li></ul>

# Eliminación del aparato

Está prohibido desechar este aparato como residuo doméstico.

## Materiales de embalaje

Los materiales de embalaje con el símbolo de reciclaje son reciclables. Elimine el embalaje en un contenedor de recogida de residuos adecuado para reciclarlo.

## Antes de la eliminación del aparato

- 1. Desenchufe el aparato de la toma de corriente.
- 2. Corte el cable de alimentación y deséchelo junto con el enchufe.



### Advertencia

El congelador contiene refrigerante y gases en el aislamiento.  
El refrigerante y los gases deben ser eliminados por profesionales, ya que pueden causar lesiones o inflamación. Asegúrese de que las tuberías del circuito de efrigerante no estén dañadas antes de la eliminación adecuada.

Eliminación correcta de este producto	
	<p>Este marcado indica que este producto no debe desecharse junto con otros residuos domésticos en toda la UE.</p> <p>Para evitar posibles daños al medio ambiente o a la salud humana por la eliminación incontrolada de residuos, reciclelo de forma responsable para promover la reutilización sostenible de los recursos materiales. Para devolver su dispositivo usado, utilice los sistemas de devolución y recogida o póngase en contacto con el distribuidor donde se compró el producto. Ellos pueden aceptar este producto para un reciclaje ambientalmente seguro.</p>

# Eliminación del aparato

Para evitar la contaminación de los alimentos, respete las siguientes instrucciones:

- Al refrigerar alimentos, tenga cuidado de no tocar directamente la superficie del compartimento interior.
- Al almacenar alimentos congelados, para prevenir la pérdida de humedad y evitar olores, se deben separar los distintos alimentos en envases sellados y solo se pueden usar materiales de sellado impermeables, inodoros e insípidos.
- Los alimentos calientes deben enfriarse primero a temperatura ambiente antes de colocarlos en el congelador, de lo contrario afectarán el estado de conservación de otros alimentos y aumentarán el consumo de energía.
- Abrir la puerta por períodos prolongados puede causar un aumento significativo de la temperatura en los compartimentos del aparato.
- Limpie regularmente las superficies que puedan estar en contacto con los alimentos y los sistemas de drenaje accesibles.
- Almacene la carne cruda y el pescado en recipientes adecuados dentro del refrigerador, de modo que no entren en contacto ni goteen sobre otros alimentos.
- Los compartimentos de alimentos congelados de dos estrellas son adecuados para almacenar alimentos precongelados, preparar helados y fabricar cubitos de hielo.
- Los compartimentos de una, dos y tres estrellas no son adecuados para la congelación de alimentos frescos.

# Eliminación del aparato

Orden	Tipo de compartimento	Temperatura de almacenamiento recomendada	Alimentos apropiados
1	Fridge	+2~+6	Huevos, alimentos cocidos, alimentos envasados, frutas y verduras, productos lácteos, tortas, bebidas y otros alimentos que no sean aptos para congelar.
2	(***)*-Freezer	$\leq -18$	Mariscos (pescado, camarón, crustáceos), productos acuáticos de agua dulce y productos cárnicos (recomendado hasta 3 meses; cuanto más tiempo se almacene, peor será el sabor y la nutrición). Adecuado para alimentos frescos previamente congelados.
3	***-Freezer	$\leq -18$	Mariscos (pescado, camarón, crustáceos), productos acuáticos de agua dulce y productos cárnicos (recomendado hasta 3 meses; cuanto más tiempo se almacene, peor será el sabor y la nutrición). No apto para alimentos frescos que se quieran congelar.
4	** -Freezer	$\leq -12$	Mariscos (pescado, camarón, crustáceos), productos acuáticos de agua dulce y productos cárnicos (recomendado hasta 2 meses; cuanto más tiempo se almacene, peor será el sabor y la nutrición). No apto para alimentos frescos que se quieran congelar.
5	*-Freezer	$\leq -6$	Mariscos (pescado, camarón, crustáceos), productos acuáticos de agua dulce y productos cárnicos (recomendado hasta 1 mes; cuanto más tiempo se almacene, peor será el sabor y la nutrición). No apto para alimentos frescos que se quieran congelar.

# Eliminación del aparato



## Nota

Por favor, almacene los diferentes alimentos según los compartimentos o la temperatura de almacenamiento recomendada de los productos que haya comprado.

Al refrigerar alimentos, tenga cuidado de no tocar directamente la superficie.

- Si el electrodoméstico se deja vacío por largos períodos, apáguelo, descongélelo, límpielo, séquelo y deje la puerta abierta para evitar la formación de moho dentro del aparato.

## **Limpieza del dispensador de agua (especial para productos con dispensador de agua):**

Limpie los tanques de agua si no se han utilizado durante 48 horas; enjuague el sistema de agua conectado al suministro si no se ha extraído agua durante 5 días.



## Advertencia

Los alimentos deben colocarse en bolsas antes de introducirlos en el congelador, y los líquidos deben almacenarse en botellas o recipientes con tapa para evitar problemas debido a que la estructura del diseño del producto no es fácil de limpiar.

# Consejos útiles y sugerencias

## Consejos para ahorrar energía

- Le recomendamos que siga estos consejos para ahorrar energía.
- Trate de evitar mantener la puerta abierta durante largos períodos para conservar energía.
- Asegúrese de que el electrodoméstico esté alejado de cualquier fuente de calor (luz solar directa, horno eléctrico o cocina, etc.)
- No ajuste la temperatura más fría de lo necesario.
- No guarde alimentos calientes ni líquidos en evaporación dentro del electrodoméstico.
- Coloque el electrodoméstico en una habitación bien ventilada y libre de humedad.
- Por favor, consulte el capítulo de instalación de su nuevo electrodoméstico.
- La descripción del diagrama del electrodoméstico muestra la combinación correcta de cajones, cesta para verduras y estantes, no ajuste la combinación ya que está diseñada para ser la configuración más eficiente en cuanto a energía.

## Consejos para la refrigeración de alimentos frescos

- No coloque alimentos calientes directamente en el refrigerador o congelador, la temperatura interna aumentará, lo que obligará al compresor a trabajar más y consumirá más energía.
- Cubra o envuelva los alimentos, particularmente si tienen un sabor fuerte.
- Coloque los alimentos adecuadamente para que el aire pueda circular libremente a su alrededor.

## Consejos para la refrigeración de alimentos frescos

- Asegúrese de que los alimentos congelados hayan sido almacenados correctamente por el minorista de alimentos.
- Una vez descongelados, los alimentos se deteriorarán rápidamente y no deben volver a congelarse.
- No exceda el período de almacenamiento indicado por el fabricante de los alimentos.

greenwind

**[www.greenwind.online](http://www.greenwind.online)**